

УДК [727:37].03(571.14)

У.А. Шалыгина, г. Новосибирск
Научный руководитель: Н.В. Багрова**Из истории становления и развития архитектуры детских садов-яслей в г. Новониколаевске (Новосибирск) в первой половине XX в.****Аннотация**

В статье излагается история создания и проектирования нового типа воспитательного учреждения — детский сад-ясли в условиях г. Новониколаевска, затем Новосибирска. Представлена история зарождения и развития типа «детские сады-ясли» в Сибири (на примере Новониколаевска/Новосибирска), рассматривается активный и результативный период развития архитектуры данного типа дошкольных учреждений в структуре бурно развивающегося нового сибирского города первой половины XX в. Представлены оригинальные архивные проектные материалы, проанализированы чертежи детских садов-яслей с точки зрения оценки динамики развития типологии зданий нового функционального назначения, проведена оценка качественных изменений их объемно-пространственных решений, архитектурной стилистики. Данная типологическая трансформация рассмотрена во взаимосвязи с меняющимися социально-экономическими условиями проживания в динамично развивающемся городе Сибири в различные исторические периоды первой половины XX в.

Ключевые слова: детский сад-ясли, архитектура Новосибирска (Новониколаевска), советская архитектура 1920—1950-х гг., архитектура учреждений дошкольного образования

В XVII—XIX вв. общественное воспитание детей дошкольного возраста в России существовало в виде благотворительных учреждений по призрению детей-подкидышей, воспитательных домов (для детей до 18 лет) при монастырях и церквях; распространено было индивидуальное частное призрение детей-сирот семьями горожан и крестьян. В целом существовавшая в дореволюционной России система дошкольного воспитания как в народной, так и в дворянской среде базировалась на традиции семейного воспитания. Такая модель воспитания не нуждалась в существовании специальных учреждений. Отдать своего ребенка в чужие руки, даже временно, рассматривалось обычно как следствие некоего семейного несчастья и неустойчивости.

Идея детского сада-яслей пришла в Россию из стран Западной Европы (прежде всего из Англии и Германии) и Северной Америки, которые ранее других столкнулись в начале XX в. с первыми симптомами изменения традиционного характера семейных отношений и новой ролью женщины в индустриальном обществе. В России в эти годы благодаря частной инициативе также стали возникать учреждения нового типа для воспитания детей и подростков, прежде всего происходящих из семей малообеспеченных слоев населения. Примером этого может служить культурно-просветительное общество «Сетлемент», созданное в Москве в 1906 г. педагогом С.Т. Шацким и инженером-архитектором А.У. Зеленко, вышедшими из дворян. Система образовательных учреждений общества включала в себя детский сад, начальную школу, детский клуб, мастерские. Также получило развитие скаутское движение с его системой дошкольного воспитания [21, с. 26—27].

Так как в Российской империи не было специальных положений о дошкольных учреждениях, детские сады относились к учебным заведениям 3-го разряда (то есть одно- или двухклассные училища), реже — 2-го разряда (не менее трех классов), и именовались частными учебными заведениями 3-го разряда для детей обоего пола (иногда только женского или мужского) «Детский сад» или подготовительной

школой, функционирующими под названием «Детский сад» [21, с. 24].

Развитие дошкольного образования сдерживалось отсутствием законов, регулирующих деятельность и строительство детских садов. Это побуждало образованное общество, пропагандирующее и организующее общественное воспитание детей дошкольного возраста, предпринимать неоднократные попытки привлечь внимание государства к существующим проблемам. Все эти факторы отчасти поспособствовали появлению такого явления, как народные дома, с включением в их разнообразные функции и дошкольного воспитания подрастающего поколения [21, с. 78].

Народные дома России XIX — начала XX в. старались объединить все формы образовательной и досуговой деятельности. В них размещались библиотека с читальней, театрально-лекционный зал со сценической площадкой, воскресная школа, вечерние классы для взрослых, хор, чайная, книготорговая лавка. Народные дома были открыты в Томске (первое учреждение такого рода в России), Барнауле, Иркутске и Бийске, Челябинске и других городах Сибири и Урала. Строительство народных домов осуществлялось в период распространения стилистики эпохи модерна. Некоторые народные дома были запроектированы в неорусском стиле и были выполнены в дереве и камне.

В городе Новониколаевске первое учреждение для детей-сирот и детей, оставшихся без попечения родителей, было открыто 26 мая 1906 г. и получило название приюта «Ясли». Его появление стало результатом деятельности благотворительного общества «Ясли», членами которого являлись известные новониколаевцы. Общество существовало при храме Покрова Пресвятой Богородицы в центральной части поселения, незадолго до этого получившем статус города, на пересечении ул. Болдыревской и Гондатти (ныне Октябрьская и Урицкого). В 1906 г. храму был передан участок для строительства приюта [2], а в 1907 г. здание было построено (рис. 1).

Главной управляющей приюта была М.В. Восто-

кова, медик по образованию, жена первого в городе врача Михаила Павловича Востокова. Источником содержания приюта служили пожертвования. В 1912 г. в приюте воспитывалось 100 детей [3]. Особенностью Новониколаевского приюта являлось то, что здесь осуществлялось трудовое воспитание призрваемых детей. Для этого за пределами города был выделен обширный участок земли для огорода, пашен и сенокоса. Был построен двухэтажный деревянный дом, ферма и оранжерея.

В период революционной и послереволюционной разрухи приют продолжал выполнять свои функции. Полностью закрытие и прекращение работы «Яслей» произошло в 1939 г., одновременно с закрытием церкви. Приют был снесен, сейчас на его месте корпус Новосибирского медицинского колледжа [4].

С 1917 г. государственную политику в области дошкольного образования можно назвать партийно-государственной, поскольку социалистическое государство активно вторгалось во все стороны жизни граждан, в том числе и в область трансформации семейных отношений с целью воспитания человека нового типа и освобождения женщин «от кухонного рабства» и воспитания детей.

Первые детские сады Новониколаевска стали появляться после II-го Всероссийского съезда по дошкольному воспитанию 1921 г., где дошкольное воспитание называется «одним из главнейших этапов развития личности будущих строителей и борцов за осуществление коммунистического общества» [18, с. 136]. В условиях острой нехватки средств и невозможности строительства новых зданий и сооружений организация первых детских садов-яслей проходит на базе существующих построек и буквально «приспосабливает» помещение под нужды и особенности учреждений. В отчетах плановой инспекции КрайОНО 1936—1937 гг., сделанных по всем существующим детским садам города (охват 16 детских садов), прослеживается острая нехватка свободной площади, отсутствие (в большинстве случаев) площадки для прогулки, качественной инсоляции и плохие санитарно-гигиенические условия [13].

После 1926 г. в Новосибирске запускается строительство собственных зданий дошкольных учреждений [5]. При этом на структуре и функциональной наполненности детских садов сказывается влияние архитектурного стиля «конструктивизм», тесно связанного с задачами перестройки быта. В этот период оказались востребованы идеи домов-коммун, своеобразных функциональных машин будущего по созданию «нового человека» молодого государства. Как пример включения яслей в состав дома-коммуны, выполненного, правда, не для Новосибирска, а Анжеро-Судженска, можно привести дипломный проект студента Томского (впоследствии Сибирского) технологического института Н.С. Кузьмина «Дом-коммуна для 5140 горняков шахты № 5/7...» (1928—1929). На первом этаже дошкольного корпуса запроектированы ясли, где дети должны воспитываться не в семье, а коллективно, в автономных учреждениях в структуре жилого комплекса. В расчетах и чертежах архитектора учитывалось количество времени, потраченного на все виды деятельности, в том числе и «родительская ласка». Провождение времени с детьми входило в 4-часовое окно, предназначенное

для свободного использования [17].

В Новосибирских проектах домов-коммун также прослеживается включение детских яслей в планировку корпусов: как правило, они располагались на первых этажах. Проект жилого комбината «Динамо» (ныне Красный пр-т, д. 28), запроектированный архитекторами Б.А. Гордеевым, С.П. Тургеневым и Н.В. Никитиным, включал в себя детский сектор, детский сад-ясли дневного пребывания [19, с. 77]. Также выделяется встроенными яслями на 100 человек жилой комплекс, запроектированный архитекторами Б.А. Коршуновым, Д.Е. Бабенковым, Р.А. Петерфреундом и Д.Е. Жилиным (ныне ул. Трудовая, д. 1, 3, 5) [19, с. 55]. Реализация идей, заложенных в проекты построенных домов-коммун, была частичной, и запроектированные ясли на сегодняшний момент отсутствуют.

В проектах детских садов тех лет большое внимание уделялось хронометражу воспитательного процесса, были детально рассчитаны все действия, выполняемые ребенком и воспитателем. Время показало, что идеи дома-коммуны оказались идеологически несостоятельны, и потому большинство проектов, выполненные в этот период, не были осуществлены. В ГАНО сохранились чертежи и планы «утопичных» проектов эпохи советского авангарда, которые так и не были реализованы [12].

В условиях острой нехватки существующих детских садов организовывались летние детские площадки при парках и территориях заводов и фабрик. В Государственном архиве Новосибирской области представлены отчеты о работе «Кладбищенского летнего детского сада», открытого с 1926 г. в период июля-августа [6]. Летний сад располагался на территории современного Центрального парка, бывшего кладбища, закрытого в 1924 г.

В конце 1920-х — начале 1930-х гг. проектированием детских садов занимались архитекторы из государственных проектных институтов и организаций, в том числе из Государственного научного института охраны материнства и младенчества (ГНИОММ), который в 1930-е гг. носил имя Веры Павловны Лебедевой — первого организатора и руководителя дела охраны материнства и младенчества в СССР (в 1940 г. учреждение было реорганизовано в Институт педиатрии Наркомздрава РСФСР). Особых норм по строительству дошкольных учреждений еще не существовало и проекты доверяли институтам со специальной направленностью. Именно в ГНИОММ разрабатывались первые требования к строительству дошкольных учреждений, которые в дальнейшем вошли в состав СНиПов. В Новосибирске подобных специалистов было крайне мало, исходя из этого, проектирование предпочитали поручать столичным архитекторам.

В период с первой половины 1930-х гг. начинается разработка типовых и недорогих проектов детских садов-яслей для ускорения выполнения плана строительства дошкольных учреждений и общей экономии. Учрежденная в 1929 г. Временная правительственная комиссия СНК СССР по отбору и изданию типовых проектов гражданского строительства, председателем которой был Э.В. Лугановский, издает альбомы с проектами детских садов и яслей (1931 год) (рис. 3, 4, 5, 6).

Детские сады в рассматриваемый период классифицируются по вместимости (на 20, 40, 60, 80 и 120 койкомест) и по времени пребывания ребенка — постоянного (продолжительного) расположения и временного (летние площадки). Планировочной особенностью периода конца 1920-х — начала 1930-х гг. является достаточно большая высота потолков помещений — от 3 до 3,3 м и достаточно большая расчетная площадь на одного ребенка — в среднем 14 кв.м. Сравнивая эти показатели с проектами более поздних периодов, можно сказать, что подобные нормативы прослеживаются вплоть до 1938 г., когда все большее значение приобретали типовые и массовые проекты, нежели индивидуальные [2, 3, 7—15].

Материалы, применяемые в проектах конца 1920-х — начала 1930-х гг., не имели большого разнообразия. Массово использовалось дерево как наиболее доступный и дешевый материал, также по возможности использовался кирпич и бетон, но в значительно меньших количествах.

По всей территории СССР до 1938 г. к дошкольным учреждениям не применялись строительные нормы и проекты выполнялись исходя из рекомендаций по детской гигиене Н.А. Семашко и исследований Института охраны материнства и младенчества. В 1938 г. Наркомпросом и Наркомздравом РСФСР на основе изучения опыта эксплуатации детских учреждений была разработана совместно с Академией архитектуры СССР так называемая программа-минимум, по которой было организовано типовое проектирование зданий детских садов-яслей [1, с. 132—133]. Начиная с 1938 г. все проекты дошкольных учреждений выполнялись исходя из требований, предъявляемых к детским садам-яслям.

В конце 1930-х гг. в СССР начинается разработка строительных нормативов. Особый вклад в разработку и развитие внес Лео Алексеевич Серк: именно его разработки и труды над «Урочным уложением» 1939 г., являвшегося сводом строительных норм и правил, помогли принять первые нормы, регулирующие работу над проектами детских садов-яслей и особенности их разработки [16]. В дальнейшем строительные нормы корректировались в 1954 и 1958 гг., и лишь в 1962 г. появился II-Л.3-62 СНиП «Детские ясли-сады. Нормы проектирования». До этого детские сады не выделялись в отдельную группу и присоединялись к общественным зданиям.

Как было сказано выше, в 1936—1937 гг. в Новосибирске плановой инспекцией была проведена ревизия всех детских садов-яслей города (рис. 2). В результате обследования детских садов было выявлено, что дети содержатся в неподобающих условиях. Большинство учреждений не имело достаточного количества площади на ребенка, были проблемы с инсоляцией и гигиеной, отсутствовали площадки для прогулок. Большинство детских садов Новосибирска оставались по-прежнему непригодными сооружениями для исполнения таких функций, а в реализованных постройках не выполнялись требуемые нормы. Исключение составили сады при некоторых государственных организациях, как, например, детский сад при железнодорожном ведомстве «Малый Транспортник», рассчитанный на 60 человек (располагался на ул. Владимирской, д. 99, снесен), сад

УНКВД (ныне ул. Коммунистическая, д. 79) на 125 человек, сад «имени Кирова» службы путей сообщения Новосибирска (ныне ул. Дуси Ковальчук, д. 85) на 40 человек [8; 10].

Нормативные требования к строительству детских садов-яслей предъявлялись по образцу 1938 г. В период второй половины 1930-х гг. в проектах прослеживается два направления: появление типовых и дешевых проектов и индивидуальных проектов, выполненных в стилистике архитектуры, получившей развитие в стране с 1930-х гг. Здания, создаваемые по проектам второго типа, были капитальными, имели классицистический декор с колоннадой на главном фасаде, парадную лестницу, большую площадь внутренних помещений и территорию для прогулок и игр на свежем воздухе. Во дворе детских садов-яслей высаживались деревья и монтировались фонтаны. Вместимость таких детских садов начиналась от 60 койкомест. «Индивидуальные» проекты имели своего автора, указанного на чертежах, в то время как на проектах типовых садов имя архитектора отсутствует, указан лишь главный инженер проекта.

В период Великой Отечественной войны детские сады Новосибирска активно выполняли свои функции и благодаря своей работе помогли сохранить детские жизни и освободить родителей для труда на заводах, производствах, работающих на удовлетворение нужд фронта. Также в период эвакуации в сентябре 1941 г. в Новосибирск перевезли Ленинградский детский сад завода № 350 [14].

Строительство садов по проектам в стилистике сталинской неоклассики было прекращено после принятия в 1955 г. положения «Об устранении излишеств в архитектуре и строительстве». С этого периода начинается массовое строительство типовых детских садов-яслей. Прекращается поиск формы и архитектурного облика детских сооружений, наиболее развивающийся и интенсивно меняющийся период развития и становления детских садов-яслей как архитектурного типа завершен. С началом типового строительства в 1962 г., связанного с выходом II-Л.3-62 СНиП «Детские ясли-сады. Нормы проектирования», детские сады и ясли не меняли свою форму и архитектурный облик вплоть до начала 90-х гг., несколько менялись лишь строительные нормы и правила, регламентирующие их проектирование.

Подводя итоги вышесказанному, можно отметить, что история проектирования нового типа воспитательного учреждения — детского сада-яслей — в условиях Новосибирска (бывшего Новониколаевска) развивалась в общем контексте отечественной архитектуры первой половины XX в. Однако региональные особенности бурно развивающегося нового промышленного и транспортного центра Сибири, острая нехватка детских садов-яслей в советский период вносили определенные особенности в характер проектирования и реализации этого типа зданий. Идеи перестройки быта и традиционной семьи 1920-х гг. не смогли быть реализованы в связи их утопичностью. С другой стороны, традиционная нехватка средств для строительства «обычного типа» детских учреждений в условиях полной занятости членов семьи породила острые проблемы в сфере воспитания будущего поколения. Проектный опыт регионального проектирования в этой сфере в

крупном сибирском городе, приобретенный в первой половине XX в., не утратил своей актуальности и в настоящее время, когда проблема дошкольного воспитания не утратила своей остроты.

Список использованных источников

1. Былинкин Н.П., Калмыкова В.Н., Рябушин А.В. История советской архитектуры, 1917—1954 гг. — М.: Стройиздат, 1985. — 256 с.
2. ГАНО. Ф. 1206. Оп. 1. Д. 3. Л. 1
3. ГАНО. Ф. 1206. Оп. 1. Д. 35. Л. 112—113
4. ГАНО. Ф. 1418. Оп. 2. Д. 3. Л.1
5. ГАНО. Ф. 1959. Оп. 1. Д. 106. Л. 1-5
6. ГАНО. Ф. 1959. Оп. 1. Д. 106 А.
7. ГАНО. Ф. Р-61. Оп. 1. Д. 1279. Л. 125—126.
8. ГАНО. Ф. Р-61. Оп. 1. Д. 1279. Л. 137—138.
9. ГАНО. Ф. Р-61. Оп. 1. Д. 1280. Л. 147.
10. ГАНО. Ф. Р-61. Оп. 1. Д. 1282. Л. 29.
11. ГАНО. Ф. Р-1353. Оп. 1. Д. 125. Л. 5—8.
12. ГАНО. Ф. Р-1353. Оп. 1. Д. 194. Л. 9—11.
13. ГАНО. Ф. Р-1353. Оп. 1. Д. 242. Л. 9—10.
14. ГАНО. Ф. 1365. Оп. 1. Д. 69. Л. 53.
15. Журин Н.П. Архитектура сибирского города конца XIX — начала XX века. — Новосибирск: Новосиб. гос. архит.-худ. акад., 2014. — 145 с.
16. Казановская Н.А. Лео Алексеевич Серк и СНИП // Строительные кадры. — 2013.— № 2 (1631). — С. 15.
17. Кузьмин Н.С. Проблема научной организации быта // Советская архитектура. — 1930. — № 3. — С. 16—17.
18. Мчедлидзе Н.Б., Савинова Л.К., Гребенщикова Е.А. История советской дошкольной педагогики: хрестоматия. — М.: Просвещение, 1988. — 447 с.
19. Невзгодин И.В. Конструктивизм в архитектуре Новосибирска. — Новосибирск: НГАХА, 2013. — 319 с.
20. Чувашев И.В. Очерки по истории дошкольного воспитания в России (до Великой Октябрьской социалистической революции). — М.: Гос. учебно-педагогическое изд-во Министерства просвещения РСФСР, 1955. — 370 с.
21. Чумичева Р.М., Платохина Н.А. Управление дошкольным образованием: учеб. пособие для студентов высш. пед. учеб. заведений. — М.: Издательский центр «Академия», 2011. — 400 с.



Рис. 1. Вид на здание приюта (1) со стороны Болдыревской улицы. Съемка позднее 1911 г. Снимок из личного архива монахини Сергии (С.В. Семеновой). Источник: <http://zaimka.ru/semenova-temple/#i-2>

1. Детский садик
2. Общественный туалет
(черев.)

НОВОЕ СТРОИТЕЛЬСТВО

1. НОВОСИБИРСК. Детясли 120 коек, Каинская улица, — заготовлен бутовый камень, песок, известь, цемент, лес, кирпич, установлена растворомешалка, очищены котлованы, приступлено к продолжению бутовой кладки фундамента. Смета пересчитана, работа ведется по новому проекту Наркомздрава на 1937 год, конторой "Медсанстрой" занято рабочих " _____".

2. НОВОСИБИРСК. Детясли на 120 коек, законсервированные 12 октября 1936 г. на Лермантовой ул. 38 ведутся земляные работы и бутовая кладка фундамента, установлена растворомешалка, заготовлен песок, кирпич, бут, лесоматериал, известь, цемент и др.. Работу ведет "Медсанстрой" по новому проекту Наркомздрава 1937 г., занято рабочих " _____".

3. НОВОСИБИРСК. Мединститут, ясли на 60 коек передаются фабрике ^{Иван Захарович} Штейнкова, проект и смета имеются, площадка не оформлена. *освоена*

4. НОВОСИБИРСК - ГЭС, детясли на 60 коек, площадка выбрана, но не оформлена, строительство по договору передается "ГЭС" к строительству не приступлено. *дошнур Гурт заливает*
1320

5. НОВОСИБИРСК - Аэрофлот, детясли на 60 коек, площадка выбрана в жилом секторе аэропорта, строительство передано по договору начальнику Г.В.Ф., к строительству не приступлено. Проект и смета типовые НКЗ.

6. НОВОСИБИРСК - Воензед, детясли на 60 мест, площадка выбрана на территории Военного городка, ~~ведется переговоры~~

Рис. 2. Итоги обследования транспортных детских садов г. Новосибирска
(ГАНО. Ф.-Р-61. Оп. 1. Д. 1282. Л. 29)

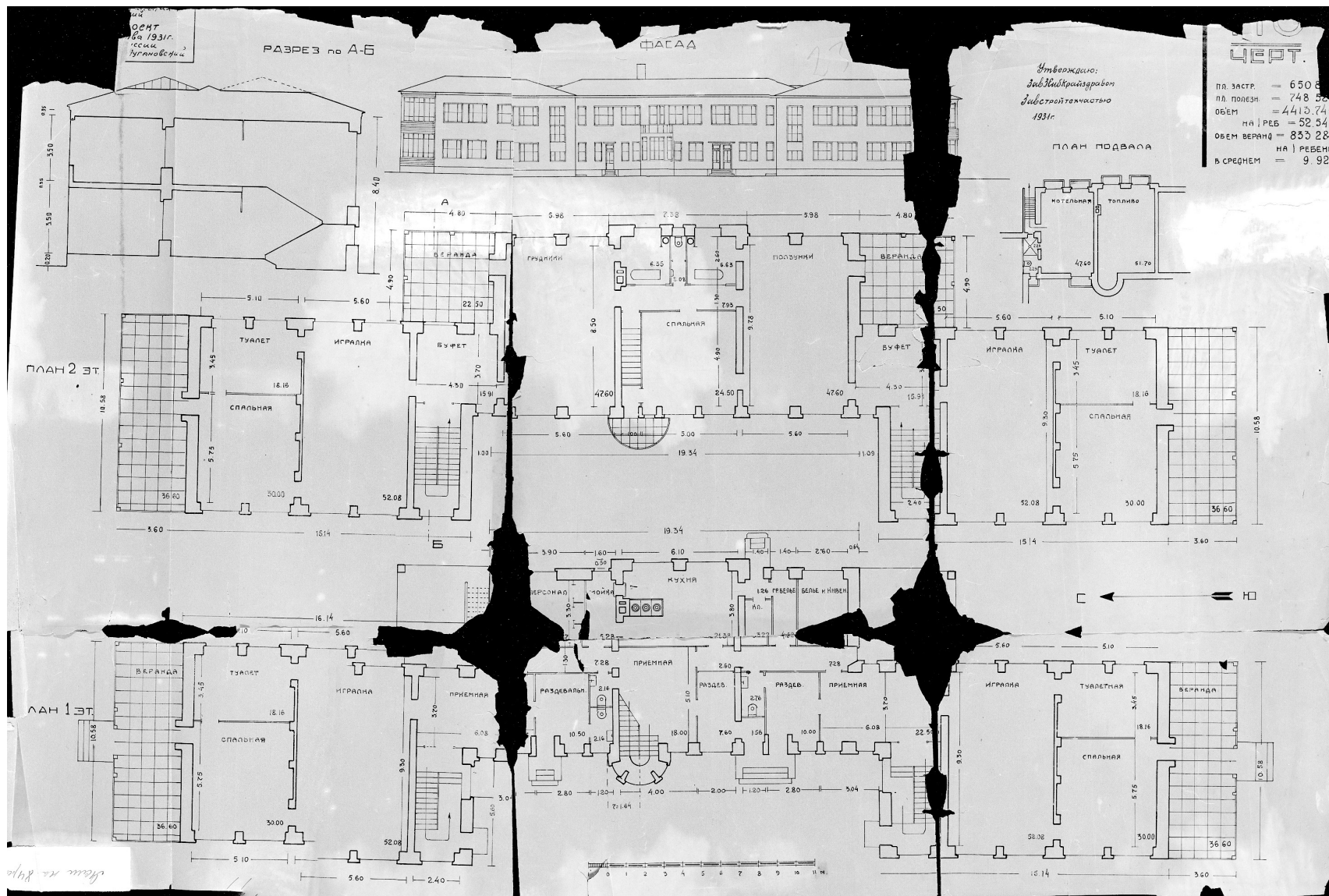


Рис. 3. Проект барака для яслей на 105 мест, 1930 г. (ГАНУ. Ф.Р-1353. Оп. 1. Д. 75. Л. 2)

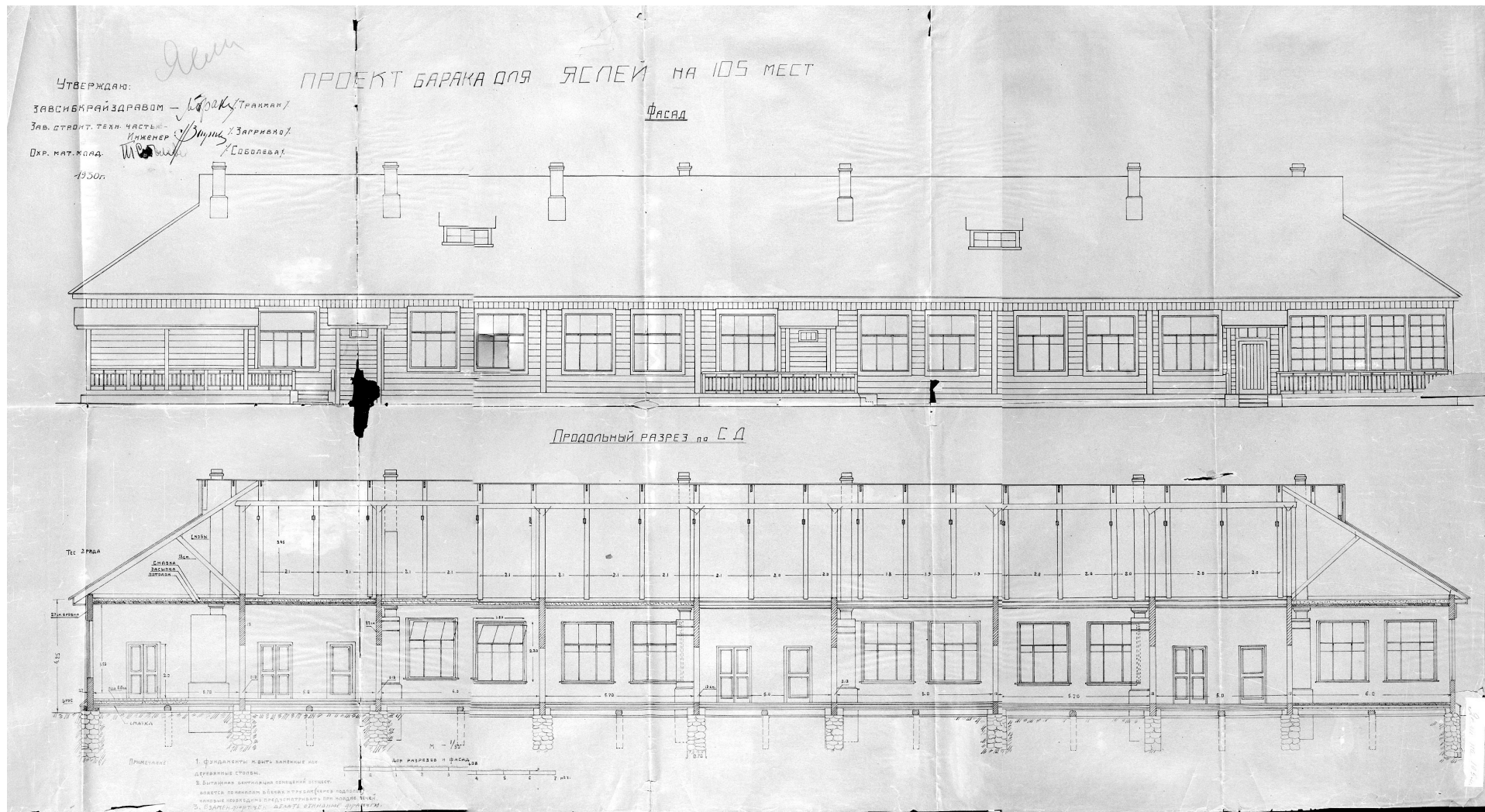


Рис. 4. Детские ясли на 54 ребенка. Типовой проект, 1931 г. (ГАНУ. Ф.-Р-1353. Оп. 1. Д. 125. Л. 5)

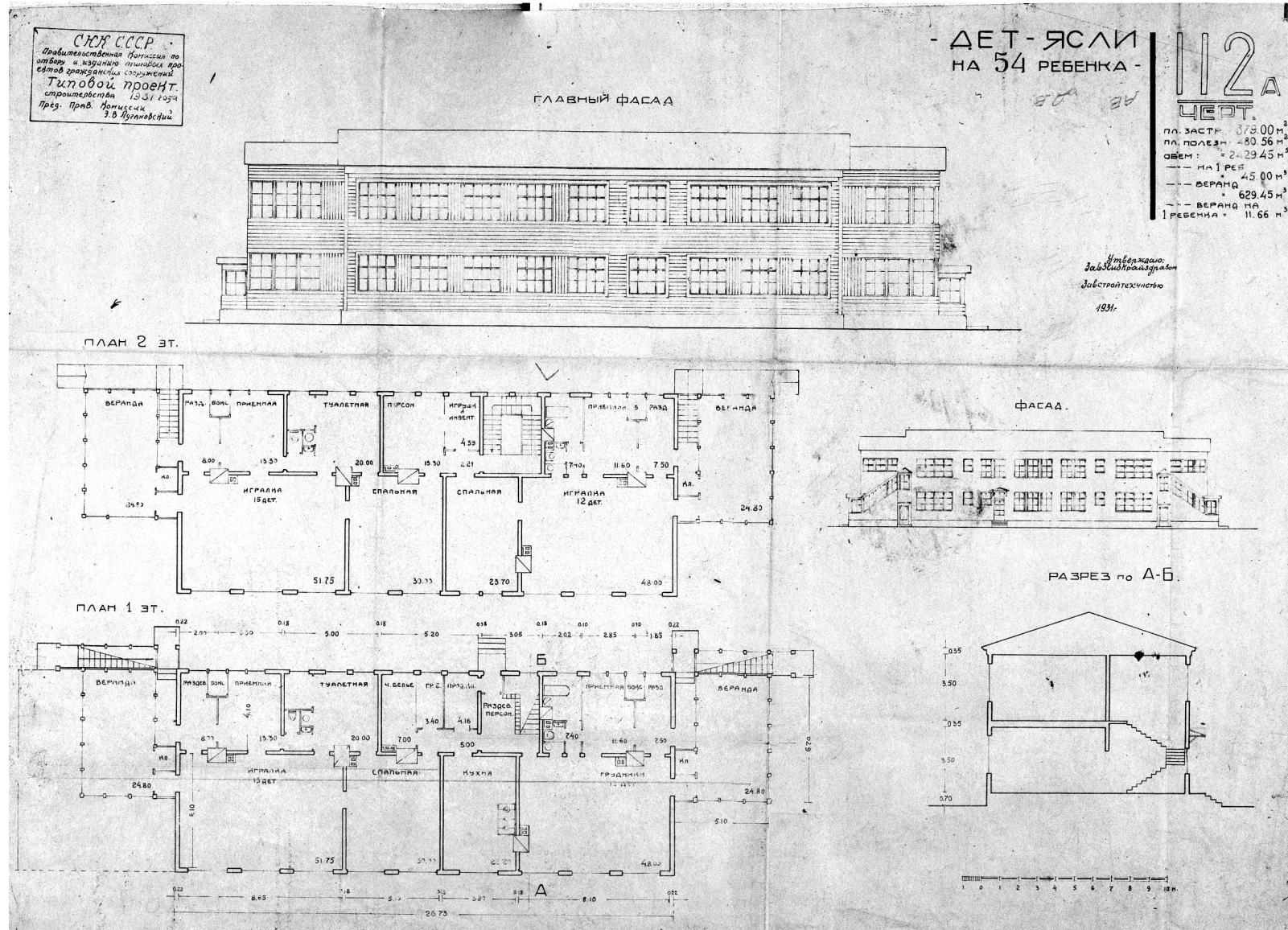


Рис. 5. Ясли на 60 мест, 1932 г. (ГАНУ. Ф.-Р-1353. Оп. 1. Д. 125. Л. 8)

